

# ЛЕС И ЛЮДИ

Книга первая

## Трудное начало

### Глава 2. Не техника вывозит древесину – дорога!

#### Лес в очередной раз выручил

На мой взгляд, ключ к пониманию сути отношения советских людей к лесу, в конце двадцатых и в тридцатые годы, в заглавных для материалистов словах: «...бытиё определяет сознание...», - которые в данном случае без ущерба для точности может заменить и понятная всем поговорка: «Голод – не тётка!» Не просто недоедали, – голодали тогда многие. В том числе и родители тех, кто впоследствии «...имя себе сделал...», изобличая варваров – сплавщиков и лесорубов – погубителей.

#### СОВЕТСКИЙ ПЛАКАТ

Однако в те годы страна только приветствовала решительные меры по наращиванию объемов лесозаготовок с целью увеличения продаж «зеленого золота» за рубежом, и использования накопленной таким образом валюты, в том числе и для смягчения остроты продовольственной проблемы.



Обстоятельства были чрезвычайными. Потому разрозненные лесные промыслы объединяли и реорганизовывали в крупные лесопромышленные предприятия в первую очередь в Карелии, Пермском Крае и Сибири. Именно из этих регионов заготовленную древесину по дешевым сплавным путям было проще доставить, как в главный лесной порт СССР Архангельск, так и в другие, ему подобные. Лесозаготовителям остальной части страны, учрежденный в январе 1932 года, наркомат лесной промышленности Страны Советов выделял меньше материальных ресурсов, хотя и требовал бесперебойного обеспечения все возрастающих потребностей страны в лесоматериалах.

***С.В. Мельников.***  
***Снимок сохранила и***  
***прислала И.Г. Русак.***

Заслуженный работник лесной промышленности Башкортостана С.В. Мельников именно это считает главной причиной так и не преодоленного до конца отставания леспромхозов республики от родственных предприятий, базировавшихся в Сибири.

Тем не менее, и в предвоенные годы лесная отрасль Башкирии планы и задания выполняла. Не оплошали и магинцы, за первые десять лет работы предприятия (1929 – 1939 годы) поставившие народному хозяйству страны 620 000 кубометров древесины. Но это всего лишь частный успех. А главный итог совместных усилий лесозаготовителей страны таков: все предвоенные годы, валютные поступления в казну от продаж лесоматериалов за рубежом, по величине уступали лишь выручке от торговли золотом.



## Где родились, там и пригодились

Молодые, днем запросто управляющиеся с современным оборудованием, а вечерами беззаботно «гуляющие» по Интернету, при случае посмеиваются над инструментом, которым отцы и деды построили все то, чем они в рабочие часы так непринужденно пользуются. Сплошь и рядом, как только речь пойдет про лопату, кто-нибудь непременно ввернет: «Бери больше, кидай дальше, пока летит, – отдохнешь...» Достается и двуручной поперечной пиле, верой и правдой служившей лесозаготовителям даже в пятидесятые: молодежь нарекла ее: «Дружба–два», и настоятельно рекомендует с бензопилой «Дружба–четыре» не путать. А уж ироничное: «...против лома нет приема...», - и вовсе крылатым выражением стало.



***Тридцатые. Валка дерева. Снимок прислал Р. Хайретдинов.***

Однако те, кто в тридцатые годы трудились в мехлесопункте и имели в активе лишь лопаты, ломы, топоры, поперечные пилы да немногочисленный парк маломощных (по нынешним меркам) тракторов, явно не тушевались, коль частенько (по свидетельству леспромхозовцев во втором поколении, запомнивших разговоры работавших в ММЛП родителей) говаривали: «Мехлесопункт – не кормопункт!»

Судя по этому, они были уверены, что поставленную задачу – приступить к механизации вывозки и за счет этого год от года наращивать производство лесопродукции – обязательно выполнят.



**Фрагмент обнаруженной в 1926 году карты, на которой обозначены поселения в районе будущих Кауровской и Буртымской автомобильных лесовозных дорог Магинского леспромхоза**

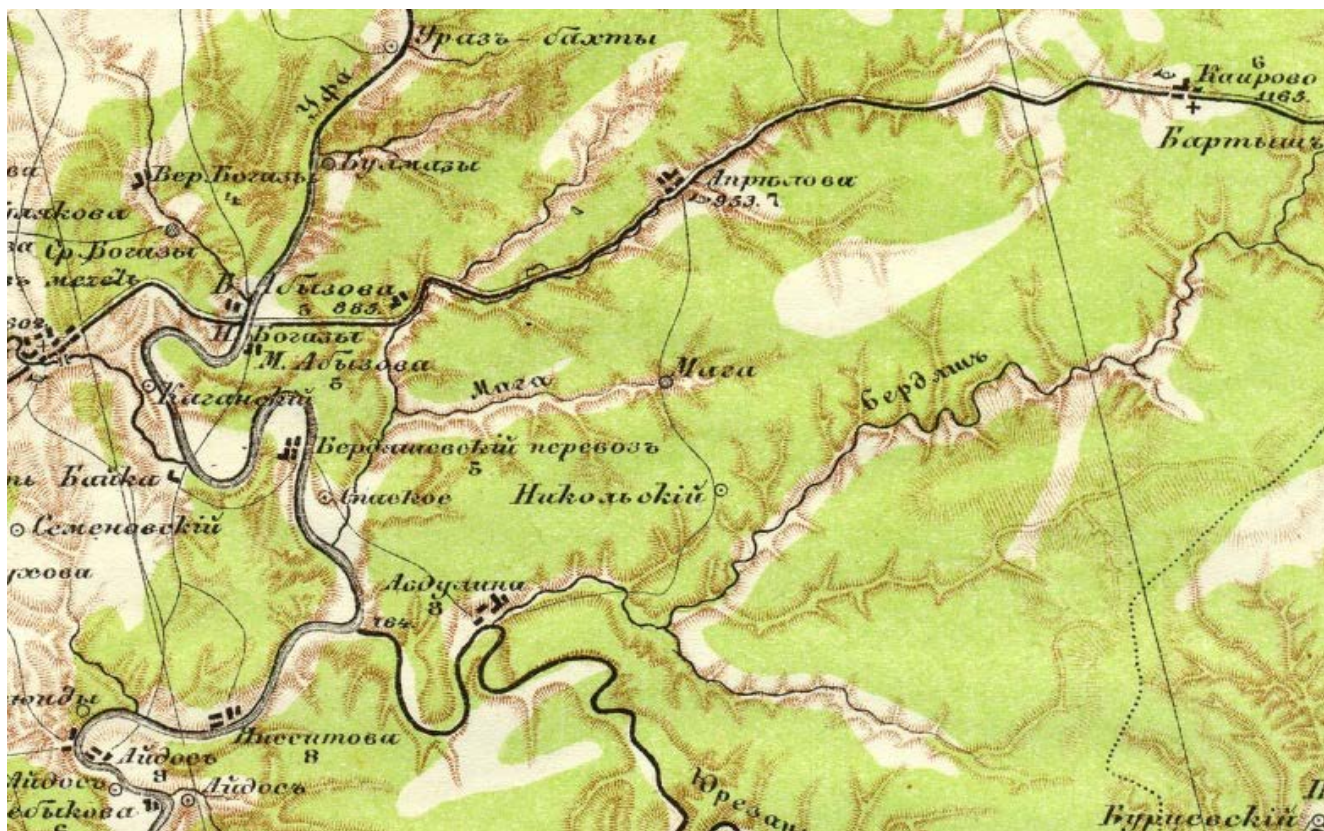
Специалистам без пояснений понятна дерзость мехлесопунктовцев. Для остальных краткая справка про технологию тех лет, определившую требования к работникам, набравшимся в предприятие.

С незапамятных времен процесс превращения красующихся в лесу деревьев в дрова, доски, мебель и все остальное, нужное обществу, состоит из нескольких переделов работ. Первый – деревья валят и обрубает с них сучья, то есть превращают в хлысты (заготовка).

Другой передел – хлысты распиливают на бревна или чураки (разделка). Еще один – бревна и чураки доставляют туда, где их используют либо в круглом виде, либо подвергают дальнейшей переработке (вывозка).

Все переделы трудоемки. Однако лесорубам до поры, до времени приходилось «...по одежке протягивать ножки...». Даже в начале пятидесятых на валке использовали они лучковые (похожи на большие ножовки для резки металла), а иногда и поперечные пилы. Ими же лесозаготовители прямо на лесосеке (на сленге лесорубов: «у пня») разделявали хлысты на сортименты. До появления тракторов и автомобилей вывозку производили гужевым транспортом и старались с максимальной выгодой использовать особенности и рельеф местности.

Потому заготовку вели преимущественно в прилегающих к сплавным рекам лесных массивах.



**Фрагмент карты генерала от инфантерии И.А. Стрельбицкого. На этой карте долины некогда сплавных рек Малая Бердяшка (устье реки около поселения Спасское), Большая Бердяшка (на данной карте – Бердяшка), а также одного левого притока Малой Бердяшки, то есть – речки Мага, чётко и ясно обозначены.**

Если горы рядом с реками были крутыми, то на них устраивали лесоспуски. Зимой — прямо в грунте, в остальные времена года — лежневые (из бревен). Сортименты к лесоспускам подтрелевывали лошадьми. Однако основную массу древесины вывозили зимой по улучшенным снеговым дорогам на колодках (конных санях) с подсанками или без подсанок. Реже делали конно — ледяные дороги. По ним лес возили на специальных санях «Панкосани». В этом случае нагрузка на рейс была значительно больше. Конно—ледяные дороги устраивали, нарезав в грунте колеи по ширине саней и обледенив их.

Когда это надо было, гужом сортименты перевозили и в летние месяцы, по обычным лесным дорогам. Изобретатели в те годы эту тему тоже детально проработали.

Класс 63а, 36

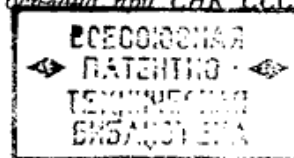
СССР

№ 61457



## ОПИСАНИЕ ИЗОБРЕТЕНИЯ К АВТОРСКОМУ СВИДЕТЕЛЬСТВУ

*Зарегистрировано в Бюро изобретений Госплана при СНК СССР*



**Г. Л. Кузнецов**

### **ДВУХКОЛЕСНАЯ ПОВОЗКА ДЛЯ ВЫВОЗКИ БРЕВЕН**

Заявлено 31 марта 1938 г. в НКЛес за № 1613

Опубликовано 30 июня 1942 г.

При гужевой трелевке на волокушах и колесных передках требуется много физических усилий и много времени на навалку бревен через колеса на ось передка или на волокушу. Хотя навалка бревна на волокушу требует меньше усилий по сравнению с навалкой на ось передка, зато почти в два раза больше требует усилий лошади для передвижения бревен на груженых волокушах в сравнении с перевозкой на передках. Для облегчения

поворачиваться и дает возможность делать повороты при вывозке бревен. Один конец бревна подвешен под аркой, а другой волочится по земле.

На фиг. 1 изображен вид сбоку двухколесной повозки для вывозки бревен; на фиг. 2 — вид ее спереди.

Двухколесная повозка имеет ось в виде арки 1, которая делается из круглого железа. Концы дуги (арки) делаются параллельными один по отношению к другому и к вертикальному диаметру дуги. Вверху

Были и дороги круглогодного действия: конно—лежневые и конно—дииковильные. Обе разновидности дороги были подобны

простейшему рельсовому пути. Лежневые дороги строили на ровных и без крутых поворотов участках. Диковильные дороги (названы так по фамилии изобретателя) – в местах со сложным рельефом.

На лежневых дорогах вместо рельсов на шпалы деревянными втулками крепили выпиленные на шпалорезке брусья или вытесанные топором под брус бревна. На диковильных – костылями прикрепляли к шпалам металлические рельсы. Как по конно–лежневым дорогам, так и по конно–диковильным, сортименты везли на вагонетках, которые тянули лошади.

Городской аналог вагонеток, на которых по конно-лежневым и конно-диковильным дорогам вывозили сортименты от лесосек до сплавных рек, – это всем известные по историческим фильмам, так называемые, «конки».



Лесовозные дороги, как правило, примыкали к нижним складам у сплавных рек. Расстояние вывозки доходило до 10 км.

Молевой сплав в те годы проводили и по малым рекам, таким как Мага, Малая Бердяшка, Байки и Большая Бердяшка. Сплав начинали и сразу после ледохода, и во время ледохода, а иной раз и до ледохода – в этом случае по всей длине сплавного пути прорубали во льду прорубь.

На более полноводных реках, таких как Уфимка и Юрюзань, проплавленную по малым рекам древесину, чаще всего, сплавивали в однорядные плоты, а потом отправляли потребителям. Однако бывало, некоторые лесозаготовители практиковали и так называемую «зимнюю сплотку». Еще одна особенность лесозаготовительных работ тех лет – все делалось вручную, в основном поздней осенью и зимой, силами мобилизованных для исполнения «трудгужповинности» колхозников, работавших под руководством кадровых работников лесопромышленных предприятий.

Именно эта особенность вместе со словом «механизированный» в названии предприятия обусловили повышенные требования к тем, кто на рубеже двадцатых и тридцатых принимали на работу в мехлесопункт.

Работа в промышленном предприятии была и престижной, и выгодной. Потому новых работников брали с большим разбором. Механизаторов – только опытных (подробно о них – чуть позже).

Но особо рады были людям смекалистым, с организаторской жилкой, в расчете на то, что в летние месяцы они будут простыми рабочими, а в сезон лесозаготовок, назначенные десятниками, будут организовывать труд колхозников. Десятник тех лет по значимости не уступал сегодняшнему мастеру. Многие из них через некоторое время стали или мастерами, или технологами, или техноруками. Некоторые – начальниками. И все они, пока не ушли на пенсию, всегда были в числе тех, кто задавал тон в предприятии.

***В центре снимка – председатель рабочкома***

***Гурий Николаевич  
Хотнюк.***

А на вопрос: «Откуда родом те, кто в 1929 году составил «ядро» коллектива?» – леспромхозовцы во



втором поколении Н.А. Сыолов (трудовой стаж 52 года), Г.Н. Хотнюк (трудовой стаж 42 года), П.Г. Патрушев (трудовой стаж 56 лет) и



В.А. Грובה (трудоу стаж 28 лет), - не задумываясь, ответили: «Большая часть первых мехлесопунктовцев были коренными жителями района; приезжих было немного – только некоторые руководители и часть специалистов». А свои слова аргументировали такими подробностями:

На рубеже 19 и 20 веков, Магинска, как обособленного от других и имеющего собственное название населенного пункта, еще не было.



***Дачу для купца Манаева строили неподалёку от уже сооружённой плотины в устье реки Малая Бердяшка. Устье этой реки примерно в центре данного фрагмента карты генерала И.А. Стрельбицкого. Рабочий посёлок Магинск, со временем, расстроили на левом берегу Малой Бердяшки - около устья речки.***

Большая часть плато, ограниченная с юга и юго-востока глубоким оврагом и речушкой Мускульда, а с северо-запада речкой Бердяшкой, на котором после революции построили, и год от года все в большей степени благоустраивали посёлок, в 1928 году получивший официальное название Магинск, было покрыто еще густым лесом. Лишь на вдающемся в русло Уфимки и образующем мыс юго-западном крае плато стояли три здания, которые по сей день «в работе».

Бывшую двухэтажную бревенчатую манаевскую дачу в 20 веке

использовали и как школу, и как контору леспромхоза. Бывшую каменную манаевскую лавку и в 21 веке используют как теплый гараж для легковых автомобилей управленцев. В конце 20 века в одной части кирпичного полутора этажного бывшего манаевского мучного склада работал леспромхозовский магазин, в другой части – леспромхозовский же цех размолу зерна. В 21 веке это здание тоже «в работе, но уже как частное владение.



**1979 год. Дом № 1 на улице Казанка в Магинске.**

Остальные объекты манаевского дореволюционного образца многоцелевого «технологического узла», «изюминкой» и «сердцем» которого была устроенная в устье Бердяшки плотина, пришлось демонтировать лишь при заполнении Павловского водохранилища.

Тогда же исчезли с карты района деревни Спасская, Могилевка, Усть-Юрюзань, Тавальян, и многие другие поселения, попавшие в зону выклинивания нового водохранилища. Жители первых двух поселений из этого списка, то есть, села Спасское и выселка Могилёвка, переселились в Магинск. Более подробные фактические данные краеведа и педагога Елены Васильевны Юсуповой, в части, касающейся Магинска, таковы:

**Административный центр сельского поселения Магинский сельсовет – село Магинск (до 2006 года – поселок лесорубов), находится на живописном полуострове, на левом высоком берегу реки Уфы. Он**

окружен с трех сторон водой, а с одной - лесом. Вокруг поселения - горы. Если наблюдать издали, то село выделяется обилием зелени. Река очень красивая, к ней спускается по крутым берегам лес. Поселения, рядом с устьем впадающей в этом месте в реку Уфа речки Малая Бердяшка, появились, по рассказам старожилов, в начале 19 века. Первым обосновался неподалёку от устья Малой Бердяшки барин (имени его никто не помнит), по приказу которого на мысу между Уфимкой и Малой Бердяшкой построили для барской семьи крестовый дом. Барин владел землей, лесом, и даже водой, а также держал батраков, которые жили за речушкой в деревне Барской (от слова «Барин»). На старом кладбище сохранилась надгробная плита похороненной дочери барина, бабушки ещё помнят, что на могиле стояла маленькая часовенка, но табличка с именем девушки была выщерблена.

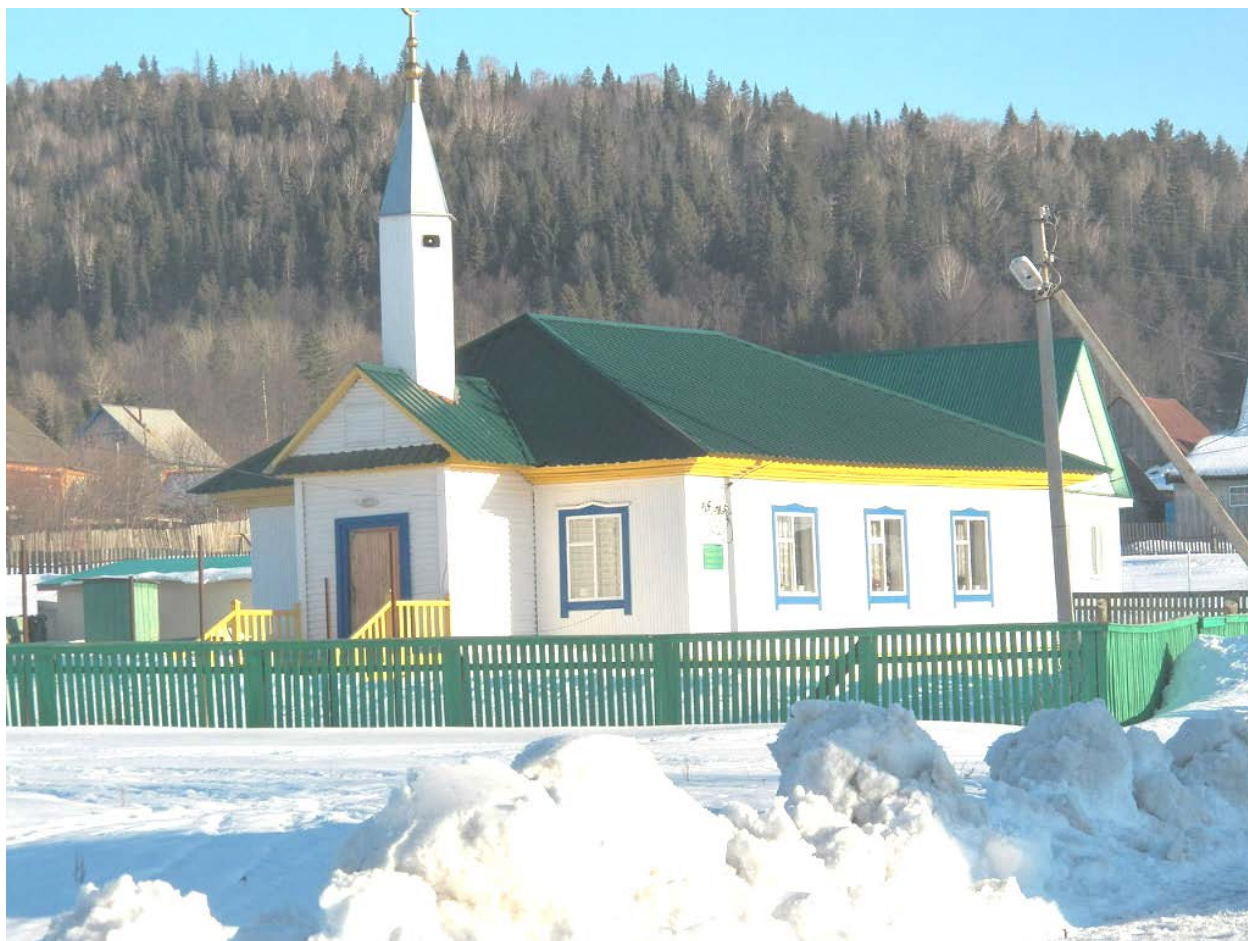


*Альбом Сергея Козлова. 21 век. Вид с реки на улицу Спасскую.*

В 1870 году на этом месте поселился купец Манаев, который откупил у барина все поместье. Манаев стал сразу набирать рабочих, одних барских ему было мало. Первыми из города Казань приехали Козлов Иван с сыном Григорием и зятем Шумковым Марком. Немного позже, из Вятки, приехали Патрушев Василий Дмитриевич с

сыновьями и дочерьми: Федором, Григорием, Николаем, Василием, Иваном, Степанидой, Матреной, Марьей, Прасковьей, Настасьей, - а также другие рабочие. Они построили купцу плотину и мельницу, «крупянку», каменные склады, сушилки из кирпича, лесопилку, пилораму, а также установили на плотине турбину.

Козлов Григорий долгое время был у Манаева рамщиком и пилоправом. После него рамщиком стал Лутфуллин Хабиб, а пилоправом И. Ожеков. За речкой Мускульдинкой жили башкиры. Деревня называлась Мускульда (до сих пор этот район Магинска так и называется), было в ней семь домов. По приезду Манаева, башкиры стали работать на него.



*Альбом Сергея Козлова. 21 век. Мускульдинская мечеть.*

Деревня постепенно пополнялась новыми жителями. Рабочим, приехавшим из Казани и Вятки, Манаев разрешил строить личные дома. Так выросла улица - односторонка из шести домов. Назвали её «Казанкой», потому что первые жители её приехали из Казани.

Постепенно улица росла. Манаеву построили двухэтажный дом (ныне в нем располагается администрация сельского поселения Магинский сельсовет). Подрядчиками на строительстве дачи для купца были семьи Патрушевых, Козловых, и некоторые другие. Этот дом достроили в 1902 году.



*Альбом Сергея Козлова. 21 век. Вид с реки на улицу Казанку.*

Весной Манаев загружал баржи зерном, крупой, мукой и по большой воде самосплавом отправлял в низовья реки Уфы и дальше. Зерно он покупал за бесценок у крестьян ближних деревень, а в низовьях продавал втридорога. Накануне революции Манаев почувствовал надвигающуюся грозу, собрал все, и уехал с женой за границу. Деревня Казанка постепенно увеличивалась. Школы здесь не было. Дети ходили в школу в село Спасское. В сильные морозы и бураны приходилось ночевать прямо в школе. В 1921 – 1922 году, в бывшем доме Манаева, открыли школу, заведующим и учителем в которой стал Макрушин. В то же время работала учителем Щепотьева – Пудова. Была организована первая комсомольская ячейка. После революции, в Казанке, на базе бывшей Манаевской пристани, создали лесхоз. Эта организация ведала лесоразработками, сплавом и лесным хозяйством. Жители села Спасское и деревень Мускульда и Казанка, стали работать в этой организации. Лишь старожилы

занимались сельским хозяйством. В 1929 году в Казанке организовали колхоз «Объединение сил»: председателем был избран Пермяков. В селе Спасское тоже организовали колхоз. Земли в колхозе «Объединение сил» было мало: заниматься земледелием было невыгодно. Поэтому, на общем собрании, колхозники из села Спасское и деревень Мускулда и Казанка, решили перейти на работу в Магинский мехлесопункт, которому, властными структурами тех лет, в момент организации была передана значительная часть манаевского наследия. Примерно в то же время, бывшую Манаевскую пристань, в повседневном обиходе стали именовать Магинском. КОНЕЦ ЦИТАТЫ.



***Село Спасское и посёлок Магинск, до заполнения водохранилища.***

Очевидно, что жители других поселений близ Магинска, тоже на работу в мехлесопункт устраивались. Фактические данные (орфография сохранена) переписи 1926 года, касающиеся поселений этой части района, таковы:

- Пристань Бывшая Манаева. Русские. 43 двора, 80 жителей.
- Деревня Казанка. Русские. 10 дворов, 55 жителей.
- Село Спасское (Барское). Русские. 45 дворов, 295 жителей.
- Деревня Мага. Русские. 52 двора, 130 жителей.

Деревня Бурунгут. Башкиры. 41 двор, 283 жителя.

Деревня Бердяшевский Перевоз (Бердяш). Русские. 98 дворов, 534 жителя.

Деревня Абдуллина (Бердяш). Башкиры. 243 двора, 1327 жителей.

Деревня Старое Абызово. Русские. 62 двора, 332 жителя.

Деревня Старо - Янсаитово. Башкиры. 153 двора, 778 жителей.

Деревня Усть – Юрюзань. Башкиры и русские. 17 дворов, 75 жителей.

Деревня Кураши – Никольское (в примечаниях использовано также название «Никольский Куярыш»). Русские. 55 дворов, 276 жителей.

Завод Зиновьевский (Антониновский). Русские. 87 дворов, 467 жителей.

Однако поговорить с теми, кто в тридцатые годы жил в этих поселениях, а работал в Магинском мехлесопункте, уже нельзя. Это про них слова поэта: «Иных уж нет...» Но память о них не угасает с годами, а лишь трансформируется в иные, и не всегда сразу распознаваемые формы. Одно из свидетельств тому – улицы Спасская, имени Чиркова и Казанка в Магинске, а также расположенный в Магинске на улице Спасская парк имени Якова Чиркова – героя гражданской войны, родившегося и выросшего в деревне Барская.

Да и улицы Магинска, официально именуемые Лесная, имени Салавата и Речная, таковыми редко еще когда называют: чаще говорят – Мускульда, однако и в таких случаях никто пояснений пока не требует.

По той же причине очень многие, и не так уж редко, а особенно – когда взгрустнется, так любовно и трепетно перебирают старые фотографии. Часть таких фотографий воспроизведена в некоторых главах этой книги.



**Альбом Сергея Козлова. 21 век. Село Магинск.**

## Сплавной путь – старший брат лесовозной дороги!

Маститые литераторы на страницах очень популярных в советское время «толстых» журналов, таких как «Москва», «Нева» и «Сибирские огни», о сплавщиках чаще всего писали как бы «вскользь», то есть ровно столько, сколько надо было для развития основной темы. Лишь Сергей Сартаков в повести «Ледяной клад» очень правдиво и с явной симпатией описал и неустроенный быт, и неординарные условия труда, и волновавшие сплавщиков проблемы.

Зато для публицистов лесная отрасль всегда была «лакомым кусочком». В восьмидесятые годы они в пух и прах раскритиковали лесозаготовителей за засорение рек, хотя знали, что сплавляли они лес лишь до тех пор, пока промышленность не наладила выпуск эффективной с экономической точки зрения техники, пригодной для транспортировки на большие расстояния хоть деревьев с кроной, хоть хлыстов, хоть любого размера бревен.

То есть той самой древесины, которая – и это никто оспаривать не насмеливается – при любых режимах и во все времена для сбалансированного развития экономики крайне необходима. До поры, до времени сплавлял лес по малым рекам и Магинский леспромхоз. Ветераны–леспромхозовцы З.Г. Сафин, Н.А. Сысолов и З.М. Максютов в молодости поучаствовали и в этих работах.

***Кавалер ордена «Трудовое Красное Знамя», Зуфар Гафурович Сафин.***

По их словам, древесину некогда сплавляли, в том числе, по речкам Малая Бердяшка, Мага, Байки и Большая Бердяшка.



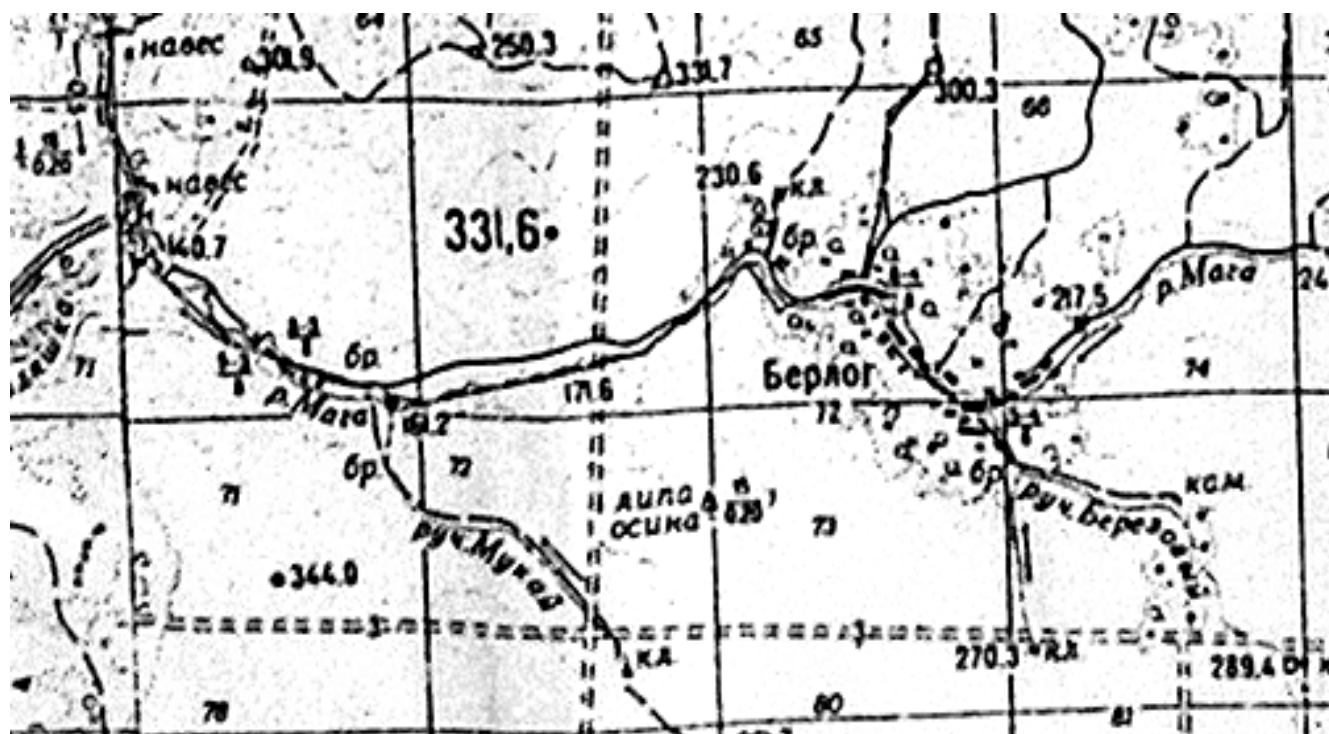


Верхний склад на Малой Бердяшке устраивали чуть повыше места впадения в в речку ручья Быргат.



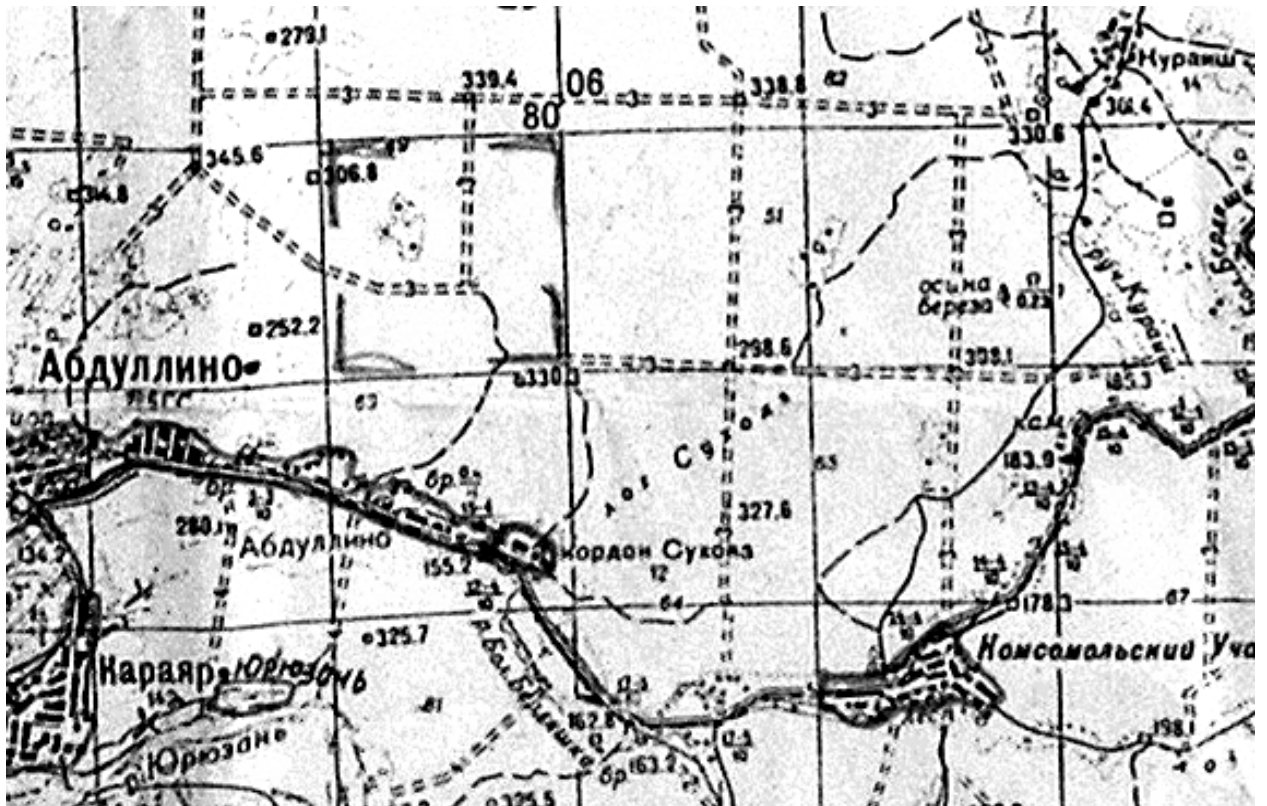
*Ручей Быргат и посёлок Стеклозавод.*

По речке Маге (левому притоку Малой Бердяшки) сортименты тоже сплавляли.



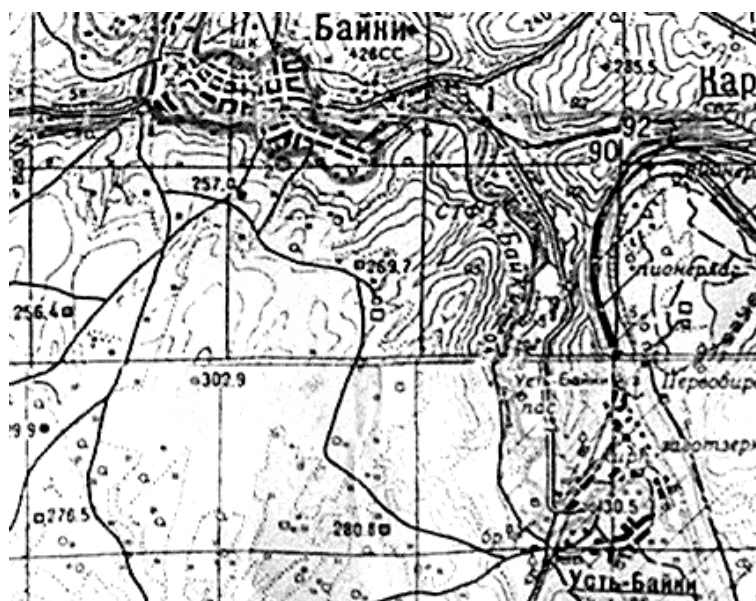
*Устье речки Мага и посёлок Берёзовый Лог.*

На Большой Бердяшке верхний склад был километрах в пяти вверх по течению реки, по Буртым–логу, от Комсомола.



*Устье реки Большая Бердяшка, деревня Кураиш  
и посёлок Комсомольский*

На речке Байки верхний склад был неподалеку от нынешнего посёлка нефтеразведчиков.



*Село Байки и деревня Усть – Байки.*

Все верхние склады располагались непосредственно на берегах речек. Места, где планировали «накатать» штабеля, выравнивали, насколько это было возможно.

Сортименты на верхние склады из разрабатываемых поблизости (чаще всего поздней осенью и зимой) лесосек подвозили «гужом»: когда – на колодках (разновидность конных грузовых саней), когда – волоком.

Длина сортиментов была 4,5 и 6,5 метра. Укладывали сортименты в рядовые штабеля: сначала две толстые прокладки, затем, поперек прокладок, ряд накатанных вплотную друг к другу бревен; потом опять две, но уже тонкие, прокладки, а на них снова ряд бревен: и так далее – еще 10–12 рядов.

Сброску заштабелеванной древесины производили сразу после ледохода хотя и вручную, но всего несколько дней. Очень важно было сделать это пока еще «играли лога», чтобы и древесину быстро проплавить, и в то же время не допустить образования на излучинах речек «лап» и «заломов» из застрявших бревен. Потому в дни проведения сплава поселки лесозаготовителей пустели.

Баграми орудовали и стар, и млад, и простые рабочие, и управленцы. Болотных сапог тогда еще не было. Работать приходилось чаще всего в лаптях.

Начиная с сороковых годов, изредка выдавали «бахилы» – нечто вроде чулок из прорезиненной ткани, с верхом как у горловины вещмешка, и с такими же, как у горловины вещмешка, тесемками, которыми повыше икры и пониже колена закрепляли бахилы на ногах.

И еще одна особенность молевого сплава тех лет: уставшим или продрогшим работникам для бодрости по первой просьбе давали (в счет зарплаты) спирт, хотя, иной раз, и не самый лучший. Бывало, с Красноурюшевского спиртзавода привозили даже спирт–сырец. Однако приличествующие спирту «градусы», в том, что подавали «искупавшимся» в ледяной воде сплавщикам, по словам ветеранов, всегда были.

Именно так даже после войны (последний сплав на Байкинке был в 1946 году, на Большой Бердяшке – в 1950, на Малой Бердяшке – в 1955 году) леспромхозовцы помогали коллегам–сплавщикам доставлять заготовленный лес потребителям. По каждой из этих трех небольших вроде речек ежегодно сплавляли до 15000 кубометров древесины.

Конечными пунктами проплава соответственно были: на речке Байки – ее акватория выше ежегодно устраиваемой неподалеку от Усть–Байков передерживающей запани; на Бердяшке и Большой Бердяшке приспособленные под молехранилища пруды, образованные сооруженными в устьях речек (около Магинска и Абдуллино) плотинами.



***Молевой сплав по Бердяшке.***

Абдуллинская плотина была меньше магинской, и жернова устроенной рядом с ней мельницы вращала не водяная турбина, а мельничное колесо, однако и на ней был лоток для пропуска сплавляемых по речке бревен.

Подобные Абдуллинской, мельницы на Малой Бердяшке тоже были. Две - близ деревни Апрелово. Третья – километрах в пяти от плотины Манаева. В переписи 1926 года этот факт зафиксирован лаконично: «Мельница Зуева Д.Н (при деревне Старо – Абызовой). КОНЕЦ ЦИТАТЫ. На этой мельнице, перед началом сплава, воду из мельничного пруда спускали, а часть мельничной дамбы разбирали.

Приемку–сдачу древесины по количеству и качеству лесорубы и сплавщики делали, где как удобнее: чаще – на верхних складах, иногда – после пропуска бревен через плотины.

Именно на этом переделе работ происходила «смычка» (очень популярное в довоенные годы слово) сплавщиков и лесорубов, совместными усилиями радикально преобразовавших малолюдную до того лесную зону района.

Другое, рассчитанное на неспециалистов, отступление таково: интенсивной разработке лесных массивов всегда предшествует проектирование новой лесовозной дороги, рядом с которой строят

потом свои поселки лесозаготовители. Трассы таких дорог, как правило, прокладывают в долинах больших и малых рек. А если охватить лесовозную дорогу со всеми ее ответвлениями одним взглядом, сверху, – она, почти всегда, похожа на дерево.

Основание «дерева» – это нижний склад у устья малой реки, впадающей в более полноводную реку. Ствол «дерева» – основная часть трассы, построенная в долине малой реки, такой как Бердяшка, Круш, Большая Бердяшка или Кирзинка. Самые крупные «ветви дерева» – это так называемые «лесовозные ветки», проложенные по долинам впадающих в малую реку ручьев, таких как Быргат, Баяз, Ачит, Мага или Медянка.

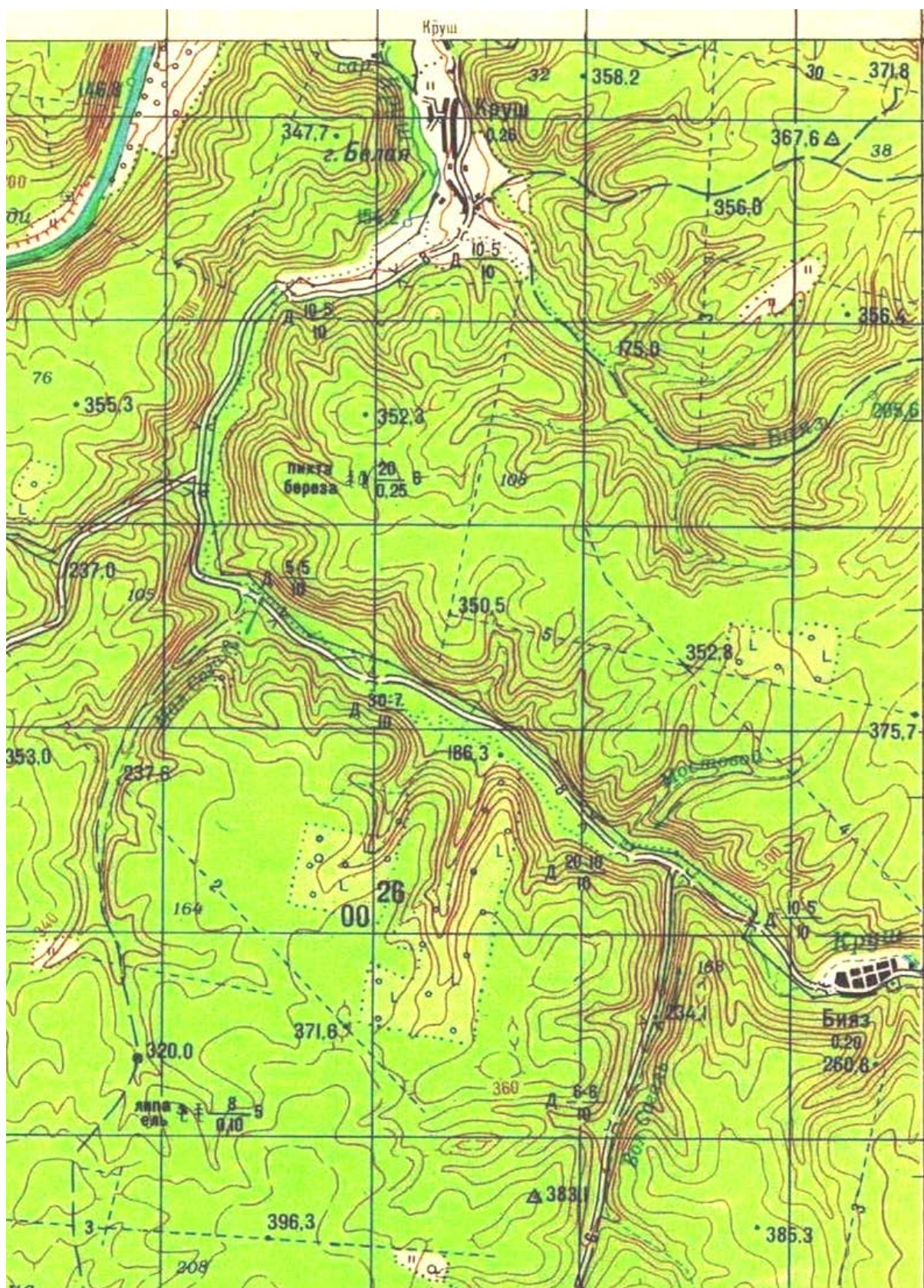
Продолжают как бы «скелетную основу дерева» так называемые «лесовозные усы», проникающие по логам в самые укромные и отдаленные уголки. А окончательно формируют «крону дерева» подлежащие разработке делянки, как листочки к веточкам, примыкающие к кончикам лесовозных усов на территории сырьевой базы предприятия.

И еще одно отступление: заголовком второй главы стала несколько переиначенная присказка лесорубов: « Не лесовоз везет, а дорога!» Уверен, любой автомобилист, хоть единожды «отведавший» ухабистой проселочной дороги, сразу же приравняет это утверждение к аксиоме, и дополнительных пояснений не потребует.



***Вывозка по Крушской автомобильной лесовозной дороге***

**Карта долины реки Круш, в которой, в 1954 году, начали строить Крушскую автомобильную лесовозную дорогу  
Магинского леспромхоза.**



## «...ОЙ, ВЫ КОНИ, ВЫ КОНИ СТАЛЬНЫЕ...»

Песня, строка из которой вынесена в заголовок, была до войны очень популярна. «Прокати нас Петруша на тракторе...» – тоже шлягер тех далеких уже лет. А отснятый в те же годы фильм: «Трактористы» – и в третьем тысячелетии иногда показывают по телевизору. То есть, иначе говоря, механизаторы перед войной были в одном ряду с летчиками, полярниками и метростроевцами.

Именно они решали главную для мехлесопункта задачу: наработать эффективные технологические схемы использования механизмов на вывозке, со временем полностью механизировать вывозку, и за счет этого увеличить производство лесопродукции.

Материальная база, которой располагали магинские механизаторы, была по тем временам вполне удовлетворительной. Гаражом служил просторный манаевский склад на левом берегу Бердяшки в Магинске, сложенный из известняковых плит, скрепленных известняковым же раствором.

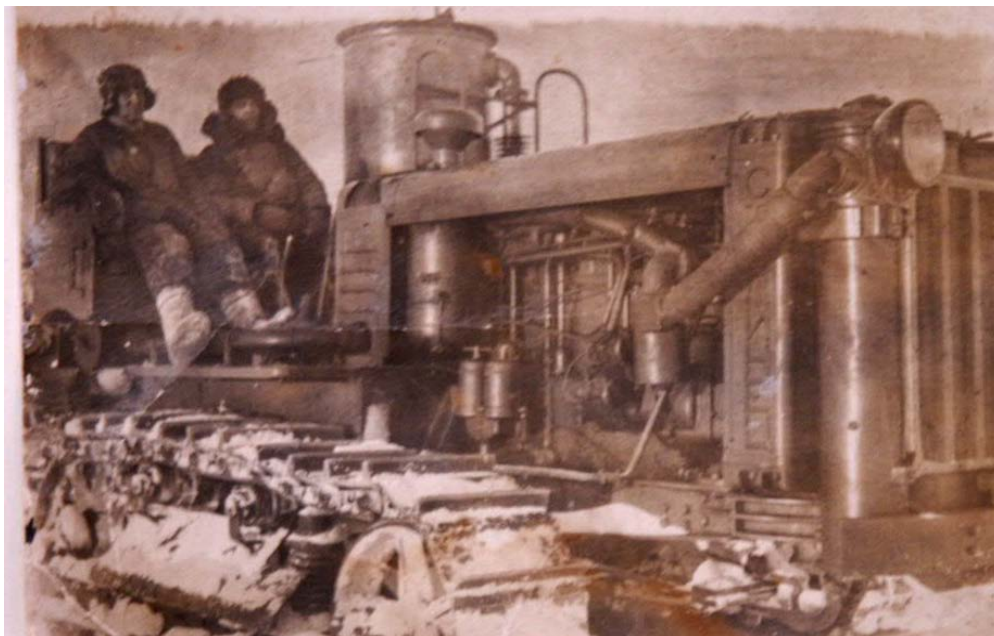
Пол бывшего склада был вымощен поставленными на торец и тщательно подогнанными друг к другу дубовыми чурбаками квадратного сечения. Он был настолько прочен, что тракторы без нужды под открытым небом не оставляли, а на ночь загоняли в гараж.



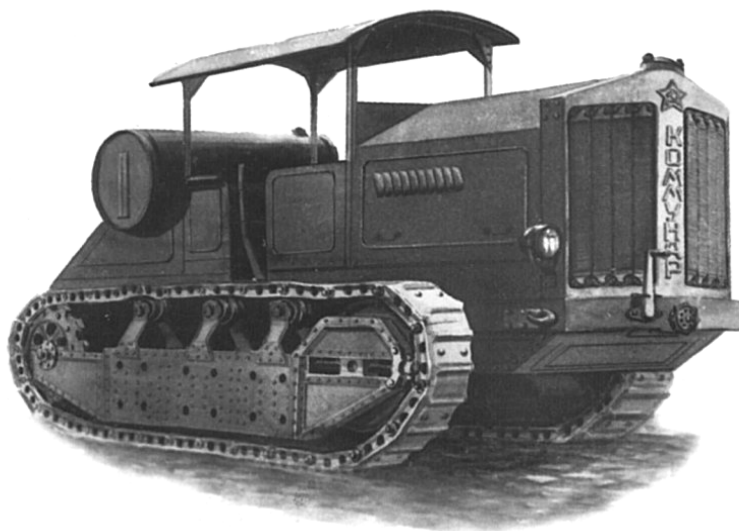
ТРИДЦАТЫЕ. РЕКЛАМНАЯ АФИША КИНОКОМЕДИИ «ТРАКТОРИСТЫ»

Тракторов было около десятка. Гусеничные тракторы – трех марок: «Коммунар», «Калитраки» и ЧТЗ «Сталинец». Колесные тракторы – двух марок: «Универсал» и «Фордзон». Разнотипность тракторов затрудняла техническое обслуживание и эксплуатацию.

***Газогенераторный трактор ЧТЗ «Сталинец»***



***Первый советский гусеничный трактор «Коммунар»***



Тем не менее, механизаторы мехлесопункта за несколько лет опробовали все возможные схемы применения тракторов для сортиментной вывозки: колесных – на круглобалочной, гусеничных – на улучшенных зимних, а летом и на проселочных дорогах.



Круглобалочную дорогу мехлесопунктовцы построили от лесоспуска в Резим-логу до Комсомола. Конструктивно дорога была во всем подобна рельсовому пути, но вместо рельсов на ней к шпалам крепили прочно соединенные друг с другом (стесанные с нижней стороны) одинакового диаметра бревна. Колесные пары вагонеток были заводского изготовления, а глубокая выемка – как у автомобильных дисков – на внешних обводах колес гарантировала надежное сцепление с дорогой.

### ***Круглобалочная дорога***



На верхнем складе вагонетки загружали сортиментами вручную. Колесный трактор легко тянул состав вагонеток по дороге, заменяя тем самым чуть ли не табун лошадей.

Однако эксплуатировали эту дорогу недолго, сочтя более выгодным сделать упор на использовании для вывозки сортиментов гусеничных тракторов. Особенно производительно работали они на зимней вывозке. На сцепе из нескольких тракторных саней за рейс вывозили по 150–200 кубометров.

«Зимник» для гусеничных тракторов устраивали от верхних складов в долине речки Мага до ее устья и далее, уже по долине речки Бердяшка, на нижний склад (в те годы его называли лесной биржей), располагавшийся на левом берегу Уфимки между плотиной и деревней Спасская.

За поддержание ледового покрытия зимника в надлежащем

состоянии отвечала дорожная бригада, имевшая в своем распоряжении тракторный прицеп, оборудованный «колerezом», то есть приспособлением для нарезки в уплотненном снегу колеи, по которым скользили при движении полозья загруженных сортиментами тракторных саней. На этом же прицепе возили большую бочку с водой, необходимой для обледенения нарезаемых колеи.

***Погрузка сортиментов на тракторный сцеп***



***Тракторный сцеп***



Не дремали и изобретатели лесной отрасли. Произведенная по их рекомендации замена, применявшаяся первоначально, двух полозных тракторных саней на трех полозные (основным у таких саней был средний полоз, два других – обеспечивали устойчивость), дала возможность существенно увеличить количество вывозимой за один рейс древесины.

Но время тракторов на сортиментной вывозке уходило, хотя использовали тракторы на вывозке и в войну, и даже в послевоенные годы.

***Вывозка сортиментов по простейшим грунтовым дорогам.  
На заднем плане бывшая дача купца Манаева.***



Главная тому причина: попытки возить бревна на установленных на чугунные колеса тракторных санях летом, - должным успехом не увенчались. Колеса вязли в грунте после малейшего дождика.

Да и промышленность страны со временем освоила массовое производство автомобилей, пригодных для использования в качестве лесовозов. В конце тридцатых годов появились они и в мехлесопункте.

Но это уже совсем другая история. Об этом – позже. А в следующей главе про то, какими методами решались в те годы «кадровые», если позволительно так сказать, проблемы...